



Rapport trimestriel

Pour le trimestre terminé le 31 mars 2006

Résultats du 1^{er} trimestre terminé le 31 mars 2006

Les revenus du trimestre ont atteint 11,8 millions \$ par rapport à 10,7 millions \$ dans le premier trimestre de 2005, une croissance de 11,1%. Quant aux ventes des magasins comparables, elles ont augmenté de 4,3% par rapport à la même période de l'an passé.

Le BAIIA (tel que défini dans la section *Rapport de gestion*) pour le trimestre a été de 1,8 millions \$ par rapport à 1,5 millions dans le trimestre de 2005, une croissance de 17,6%.

Au cours du trimestre, le Fonds a bénéficié de ventes additionnelles de 619 000 \$ découlant de l'ouverture de sept nouvelles succursales qui n'étaient pas en exploitation au cours du trimestre précédent et de la fermeture de deux petites succursales.

Pour la période de 12 mois terminée le 31 mars 2006, les revenus ont atteint 45,0 millions \$ comparativement à 41,2 millions \$ pour la période correspondante de l'an passé, une augmentation de 9,1% (voir le tableau dans le *Rapport de gestion* pour plus de détails).

Pour la période de 12 mois terminée le 31 mars 2006, le BAIIA a atteint 6,1 millions \$ par rapport à 5,5 millions \$ pour la période correspondante de l'an passé, une augmentation de 11,8%.

Le ratio du BAIIA sur les revenus pour le trimestre a augmenté à 15,3% par rapport à 14,4% pour le trimestre comparable de 2005. Pour la période de 12 mois terminée le 31 mars 2006, ce ratio a atteint 13,6% par rapport à 13,3% pour période comparable de l'an passé.

L'amortissement a augmenté à 644 000 \$ pour le trimestre par rapport à 462 000 \$ pour le trimestre correspondant de l'an passé, reflétant ainsi l'ajout de magasins et d'équipement au cours des 12 derniers mois. Les frais financiers ont été de 135 000 \$ pour le trimestre soit le même montant que celui de l'année précédente.

Une perte de change de 13 000 \$ a été inscrite pour le trimestre par rapport à un gain de 501 000 \$ pour le trimestre de l'année précédente. Les gains et pertes de change découlent d'actifs monétaires à long terme libellés en

dollars US qui ne sont pas reliés aux activités principales de New Look. Grâce à des opérations de couverture et à la liquidation progressive des actifs non essentiels à New Look, l'incidence des fluctuations de devises sera moins prononcée cette année que l'an passé.

Le bénéfice net pour le trimestre s'est élevé à 849 000 \$, soit 0,087 \$ par part, comparativement à 980 000 \$ ou 0,101 \$ par action pour la période correspondante de l'an passé.

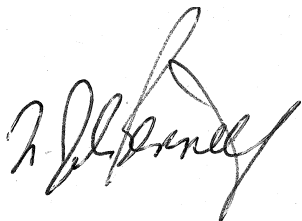
Les faits saillants ont été les suivants :

- Au cours du trimestre, deux nouvelles succursales ont été ouvertes sur :
 - Avenue Mont-Royal, secteur Le Plateau à Montréal,
 - Innes Road, Orléans, à l'Est d'Ottawa ;
- Le magasin de Drummondville a été relocalisé et sa superficie a été doublée;
- Le magasin sur le boulevard Saint-Joseph à Montréal a été rénové.

New Look prévoit ouvrir trois nouvelles succursales au cours du deuxième trimestre, l'engagement pris étant d'en ouvrir un total de huit au cours de 2006.

Au cours du premier trimestre, les distributions mensuelles ont été de 0,0416 \$ par part (taux annuel de 0,50 \$) et les dividendes mensuels sur les actions échangeables de New Look ont été de 0,0277 \$ par action (taux annuel de 0,33 \$). À ce jour en 2006, le Fonds et New Look ont versé 1 029 000 \$ aux détenteurs de parts et détenteurs d'actions échangeables, soit un montant représentant 57,0% du BAIIA.

New Look continue à mettre l'emphase sur sa stratégie d'accroître sa part de marché par l'ouverture de nouveaux magasins, la rénovation des succursales actuelles et l'amélioration de la rentabilité par une efficacité accrue. Nous considérerons toute croissance par acquisition lorsque les opportunités se présenteront.



W. JOHN BENNETT
Président du conseil
Fonds de revenu Benvest New Look et
Lunetterie New Look inc.



C. EMMETT PEARSON
Président and Chef de la direction
Lunetterie New Look inc. et
Fiduciaire du Fonds de revenu Benvest New Look

Rapport de gestion

Pour le trimestre terminé le 31 mars 2006

Le rapport de gestion porte sur la situation financière et les résultats d'exploitation du Fonds de revenu Benvest New Look (le «Fonds») et de sa filiale en propriété exclusive, Lunetterie New Look inc. («New Look»).

Le Fonds a été créé en vertu d'un plan d'arrangement entré en vigueur le 1 mai 2005. Le Fonds possède toutes les actions en circulation de New Look à l'exception des actions échangeables. New Look, une société régie par la *Loi canadienne sur les sociétés par actions*, résulte de la fusion de Benvest Capital inc. («Benvest») et de certaines autres sociétés décrites dans l'arrangement. Les activités de Benvest et de ses filiales antérieures à l'arrangement sont maintenant exercées par le Fonds et New Look.

Avant la réalisation de l'arrangement, Benvest était un émetteur assujéti aux obligations d'information continue dont les actions étaient cotées à la Bourse de Toronto. À compter du 1 mai 2005, les parts du Fonds ont remplacé les actions de Benvest à cette bourse.

Les données financières comparatives non vérifiées sont tirées des résultats consolidés des entités remplacées, Benvest et ses filiales, pour la période correspondante de l'année dernière. Cette présentation reflète l'adoption par le Fonds de la méthode comptable dite de la continuité des intérêts communs.

Le présent rapport contient au besoin des énoncés prospectifs, des commentaires et analyses qui sont fournis dans le but d'aider le lecteur à voir l'entreprise du point de vue des dirigeants.

À moins d'indication contraire, l'information financière contenue dans ce rapport est exprimée en dollars canadiens et est établie suivant les principes comptables généralement reconnus («PCGR») au Canada. Vous devriez lire ce rapport à la lumière des états financiers consolidés intermédiaires pour la période terminée le 31 mars 2006 et des états financiers consolidés du Fonds pour l'exercice terminé le 31 décembre 2005.

Des renseignements additionnels sur le Fonds peuvent être obtenus sur le site Web www.newlook.ca. Les documents d'information continue du Fonds et de Benvest, y compris les rapports de gestion annuels et trimestriels, les états financiers annuels et trimestriels, les notices annuelles, les formulaires de procuration, les circulaires d'information et les divers communiqués de presse émis par le Fonds et Benvest sont également disponibles par le truchement du système SEDAR sur le site www.sedar.com.

Notre entreprise

New Look est un chef de file dans l'Est du Canada dans les produits et services de l'optique. Au 31 mars 2006, son réseau comprenait 46 succursales situées dans les principales villes du Québec, alors que trois de ces succursales desservent la région d'Ottawa en Ontario. New Look est le seul détaillant en optique dans l'Est du Canada à exploiter un laboratoire de transformation complète des verres, lequel est situé à Ville Saint-Laurent.

Approbaton des états financiers

Les états financiers consolidés intermédiaires du Fonds pour la période terminée le 31 mars 2006 ont été approuvés par les fiduciaires.

Conventions comptables

Les états financiers consolidés intermédiaires pour la période terminée le 31 mars 2006 sont conformes aux conventions comptables et méthodes d'application décrites dans les états financiers consolidés vérifiés du Fonds pour l'exercice terminé le 31 décembre 2005. Ces conventions et méthodes comprennent la méthode dite de la continuité des intérêts communs, suivant laquelle le Fonds est considéré être la continuation de Benvest de sorte que les données comparatives se rapportent à Benvest et ses filiales.

Faits saillants

Les faits saillants du trimestre terminé le 31 mars 2006 sont les suivants :

- Les revenus ont augmenté de 11,1% à 11 837 000 \$ alors que le BAIIA (tel que décrit plus loin) a augmenté de 17,6% à 1 807 000 \$ comparativement à la période correspondante de l'année passée.
- New Look a investi 1,4 millions \$ en immobilisations reliées à :
 - l'ouverture de deux nouvelles succursales (Avenue Mont-Royal dans le secteur Le Plateau à Montréal et Innes Road à Orléans);
 - la relocalisation de la succursale de Drummondville; et
 - la rénovation majeure de la succursale sur le boulevard Saint-Joseph à Montréal.
- Le Fonds et New Look ont déclaré des distributions et des dividendes sur les actions échangeables totalisant 1 029 000 \$ (voir *Distributions et dividendes sur les actions échangeables* à la page 5 pour plus de détails).

Revenus tirés des services d'optique

Les revenus tirés des services d'optique pour le trimestre terminé le 31 mars 2006 se sont élevés à 11 571 000 \$ comparativement à 10 415 000 \$ pour le trimestre terminé le 31 mars 2005, une augmentation de 11,1%. Les ventes des magasins comparables ont augmenté de 4,3% dans le trimestre de 2006 par rapport à celui de 2005. Le reste de l'augmentation est due à l'ajout de sept nouvelles succursales de juillet 2005 à mars 2006 (un ajout net de cinq en tenant compte de la fermeture de deux petites succursales).

Revenus d'honoraires, intérêts et autres

Les revenus d'honoraires, intérêts et autres revenus ont atteint 266 000 \$ dans le trimestre terminé le 31 mars 2006 par rapport à 242 000 \$ au cours de la période correspondante de l'an passé. Alors que les revenus d'intérêt provenant des dépôts à terme ont diminué dû au fait qu'ils ont été investis dans les immobilisations et ont servi à rembourser les débetures, les revenus de diverses autres sources ont augmenté.

Pour le trimestre terminé le 31 mars 2006

Coût des produits vendus et frais d'exploitation, de vente et d'administration

Le coût des produits vendus et les frais d'exploitation, de vente et d'administration pour le trimestre terminé le 31 mars 2006 sont passés de 85,6% à 84,7% des revenus totaux par rapport à la période correspondante de l'an passé.

Le résultat global est dû à une combinaison de facteurs :

- Une augmentation des revenus;
- Une réduction du coût des produits vendus en termes de pourcentage des revenus ;
- Une augmentation de 202 000 \$ des dépenses de marketing dans le but de mousser les ventes des nouveaux magasins et d'accroître la visibilité auprès du marché anglophone de Montréal et d'Ottawa.

BAIIA

Le bénéfice consolidé avant amortissement, frais financiers, gain et perte de change, impôts et la part des actionnaires sans contrôle («BAIIA») a été de 1 807 000 \$ pour le trimestre terminé le 31 mars 2006, une augmentation de 271 000 \$ ou 17,6% par rapport à la période correspondante de l'an passé. Cette amélioration est due principalement à l'augmentation des ventes et à l'amélioration de la contribution des succursales.

Le BAIIA n'a pas de définition normalisée en vertu des principes comptables généralement reconnus («PCGR») au Canada. Il peut ne pas être comparable à des mesures similaires utilisées par d'autres entreprises. Le Fonds croit que le BAIIA est une mesure financière utile car il constitue le point de départ pour déterminer l'encaisse disponible aux fins de distributions aux porteurs de parts et de dividendes aux porteurs d'actions échangeables. Les investisseurs doivent être conscients que le BAIIA ne doit pas être interprété comme une alternative au bénéfice net, lequel est déterminé selon les PCGR.

Amortissement

La charge d'amortissement s'est élevée à 644 000 \$ pour le trimestre terminé le 31 mars 2006 comparativement à 462 000 \$ pour la période correspondante de l'an passé. L'augmentation est due à l'ajout de sept nouveaux magasins, la relocalisation de deux autres, l'acquisition d'équipement d'optique pour le laboratoire, de même que la rénovation majeure de quatre magasins et la modernisation d'équipement au cours des 12 derniers mois.

Frais financiers

Les frais financiers se sont élevés à 135 000 \$ dans les deux trimestres sous comparaison. L'économie d'intérêts découlant de la baisse de la dette au cours des douze derniers mois a été éliminée par la hausse des intérêts payés sur une dette convertie en dollars US en décembre 2005. Cette conversion a été faite dans le but de réduire le risque de change en appariant des actifs et passifs libellés en dollars US.

Gain et perte de change

Une perte de change nette de 13 000 \$ a été inscrite pour le trimestre terminé le 31 mars 2006 par rapport à un gain de 501 000 \$ inscrit pour le trimestre correspondant de l'an passé. Ces gains et pertes découlent de la fluctuation du dollar canadien par rapport au dollar américain. Dans le but d'atténuer l'incidence de telles fluctuations, New Look a conclu des contrats de change à l'égard du produit entier à recevoir, en plus de la conversion d'une dette à long terme en dollars US tel que mentionnée ci-dessus.

Bénéfice net avant impôts et la part des actionnaires sans contrôle

Le bénéfice net avant impôts et la part des actionnaires sans contrôle a atteint 1 015 000 \$ dans le trimestre terminé le 31 mars 2006 par rapport à 1 440 000 \$ pour la période correspondante de l'an passé. Avant le gain de change spécial, les impôts et la part des actionnaires sans contrôle, le bénéfice était de 1 028 000 \$ pour le trimestre terminé le 31 mars 2006, une amélioration de 89 000 \$, ou 9,5%, par rapport au trimestre correspondant de l'an passé.

Impôts sur les bénéfices

Le Fonds est une fiducie de fonds commun de placement au sens de la *Loi de l'impôt sur le revenu* (Canada) et par conséquent, son revenu n'est pas assujéti à l'impôt dans la mesure où il est distribué aux porteurs de parts.

La charge d'impôts est reliée surtout à New Look pour le trimestre terminé le 31 mars 2006 et à Benvest et ses anciennes filiales (dont Lunetterie New Look International inc.) pour la période correspondante de l'an passé. Le taux effectif d'impôts était de 16% pour le trimestre de 2006 et de 32% pour le trimestre de 2005, l'écart étant dû à l'adoption de la structure de fiducie de revenu.

Bénéfice net

Le bénéfice net a atteint 849 000 \$, ou 7,2% des revenus totaux, pour le trimestre terminé le 31 mars 2006 par rapport à 980 000 \$, ou 9,2% des revenus totaux, pour la période correspondante de l'an passé.

Rapport de gestion

Pour le trimestre terminé le 31 mars 2006

Résumé des résultats trimestriels (retraités et non vérifiés)

Le tableau suivant est un résumé des résultats trimestriels pour la période de 12 mois terminée le 31 mars 2006 comparés aux résultats des trimestres correspondants de la période de 12 mois terminée le 31 mars 2005. Les résultats trimestriels consolidés non vérifiés sont présentés sur la même base que les états financiers consolidés du Fonds pour l'exercice terminé le 31 décembre 2005. Les périodes de trois mois présentées ci-

dessous ne correspondent pas aux trimestres utilisés dans les rapports publiés antérieurement, à l'exception des trimestres terminés les 30 septembre et 31 décembre 2005. Les montants concernant les trimestres terminés les 31 mars et 30 juin 2005, présentés dans le rapport de gestion pour l'exercice terminé le 31 décembre 2005, ont été retraités conformément à la présentation de 2006.

En milliers de dollars, à l'exception des montants par part et par action

	30 juin		30 septembre		31 décembre		31 mars		12 mois	
	2005	2004	2005	2004	2005	2004	2006	2005	2006	2005
Produits	10 156	9 787	11 218	10 749	11 768	10 049	11 837	10 657	44 979	41 241
% des produits annuels	23%	24%	25%	26%	26%	24%	26%	26%	100%	100%
BAIIA	1 146	1 000	1 749	1 712	1 427	1 235	1 807	1 536	6 129	5 483
% des produits	11,3%	10,2%	15,6%	15,9%	12,1%	12,3%	15,3%	14,4%	13,6%	13,3%
Gain (perte) de change	176	35	(555)	155	(99)	(17)	(13)	501	(491)	674
Gain net (perte nette) sur les placements de portefeuille		(1 008)			(2 903)	7 776			(2 903)	6 768
Frais de la fiducie de revenu	(1 192)								(1 192)	
Bénéfice net (perte nette)	508	(799)	554	831	(2 334)	6 871	849	980	(423)	7 882
Bénéfice net (perte nette) par part ou action										
De base	0,053	(0,085)	0,058	0,089	(0,243)	0,732	0,088	0,104	(0,044)	0,840
Dilué(e)	0,053	(0,085)	0,057	0,089	(0,243)	0,731	0,087	0,101	(0,046)	0,835

Note: Les résultats financiers ci-dessus sont présentés pour fins d'information seulement. Les trimestres terminés le 30 juin comprennent trois mois d'exploitation contrairement aux états financiers intermédiaires pour la période terminée le 30 juin 2005, lesquels comprennent deux mois d'exploitation.

Liquidités

Les entrées de liquidités provenant des activités d'exploitation ont été de 2 108 000 \$ pour le trimestre terminé le 31 mars 2006. À l'exclusion de la variation des éléments hors caisse du fonds de roulement (619 000\$), ces entrées se sont élevées à 1 489 000 \$.

Les éléments hors caisse du fonds de roulement comprennent une augmentation des créditeurs, frais courus et impôts sur le revenu de 836 000 \$, une réduction des débiteurs de 111 000 \$ et une augmentation nette des stocks et des frais payés d'avance de 328 000 \$ relativement à l'ouverture de deux succursales.

Les dépenses en immobilisations et les frais de pré-ouverture se sont élevées respectivement à 1 359 000 \$ et 78 000 \$. Ces montants sont reliés à l'ouverture, la relocalisation et la rénovation de magasins de même qu'à l'acquisition de nouvel équipement d'optique.

Les incitatifs à la location provenant des propriétaires au montant de 136 000 \$ et l'émission de parts au montant de 102 000 \$ à des détenteurs d'options font partie des flux de trésorerie liés aux activités de financement.

Au 31 mars 2006, les crédits inutilisés disponibles à New Look s'élevaient à 11 million \$.

Les liquidités provenant de l'exploitation, combinées aux espèces et quasi-espèces en main, au produit entiercé de la vente d'un placement de portefeuille et les crédits inutilisés sont jugés suffisants pour satisfaire les besoins d'exploitation, les dépenses courantes en immobilisations, les dépenses en immobilisations liées à l'expansion, de même que les distributions et dividendes prévus. Au 31 mars 2006, New Look respectait toutes ses obligations découlant des effets à payer et des contrats de location.

En mai 2006, le Fonds prévoit encaisser un montant minimum de 2,2 millions \$ US sur 3 millions \$ US du produit entiercé de la vente en 2004 d'un placement de portefeuille. Le solde demeure entiercé pendant la révision et la négociation de certaines réclamations potentielles. En date du présent rapport, il est impossible d'en connaître le dénouement. La direction s'attend toutefois à ce que les réclamations soient inférieures au montant retenu.

2006

Pour le trimestre terminé le 31 mars 2006

Distributions et dividendes sur les actions échangeables

Les distributions déclarées aux porteurs de parts et les dividendes déclarés aux détenteurs d'actions échangeables depuis le 1 mai 2005 ont été comme suit :

En milliers de dollars, à l'exception des montants par part et par action

Période	Date inscription	Date de paiement	Distribution par part	Dividende par action échangeable	Distributions et dividendes
Mai 2005	31 mai 2005	20 juin 2005	0,0375 ⁽¹⁾	0,0250	305
Juin 2005	30 juin 2005	20 juillet 2005	0,0375	0,0250	308
Juillet 2005	31 juillet 2005	20 août 2005	0,0416 ⁽²⁾	0,0277	342
Août 2005	31 août 2005	20 septembre 2005	0,0416	0,0277	342
Septembre 2005	30 septembre 2005	20 octobre 2005	0,0416	0,0277	342
Octobre 2005	31 octobre 2005	18 novembre 2005	0,0416	0,0277	342
Novembre 2005	30 novembre 2005	20 décembre 2005	0,0416	0,0277	342
Décembre 2005	31 décembre 2005	30 janvier 2006	0,0416	0,0450 ⁽³⁾	415
Total pour 8 mois			0,3246	0,2335	2 737
Janvier 2006	31 janvier 2006	20 février 2006	0,0416	0,0277	343
Février 2006	28 février 2006	20 mars 2006	0,0416	0,0277	343
Mars 2006	31 mars 2006	20 avril 2006	0,0416	0,0277	343
Total pour 3 mois			0,1248	0,0831	1 029

(1) Sur une base annuelle, cela correspond à une distribution de 0,45 \$ par part.

(2) Sur une base annuelle, cela correspond à une distribution de 0,50 \$ par part.

(3) Le montant de dividende déclaré sur les actions échangeables pour le mois de décembre 2005, comprend un ajustement positif unique de 0,0173 \$ par action par rapport au taux mensuel courant, afin d'assurer une équivalence juste du rendement pour l'année terminée le 31 décembre 2005 entre les parts du Fonds et les actions échangeables de Lunetterie New Look, prenant compte de l'impôt sur les bénéfices des sociétés.

Le dividende en espèces sur les actions échangeables correspond à la distribution déclarée sur les parts, moins tout impôt que doit payer New Look relativement à un tel dividende (le montant du dividende a été établi aux deux tiers du montant de distribution par part).

Le Fonds a l'intention de verser des distributions mensuelles conformément à la politique annoncée dans la circulaire d'information relative au plan d'arrangement datée du 21 mars 2005, mais il n'y a aucune garantie qu'une distribution sera faite chaque mois dans le futur puisque cette décision est prise chaque mois seulement.

Mise en garde concernant les énoncés prospectifs

Ce rapport contient des énoncés prospectifs, lesquels impliquent des risques connus et inconnus, des incertitudes et d'autres facteurs faisant en sorte que les résultats ou les faits réels pourraient différer sensiblement de ceux prévus. Bien que la direction croit que les attentes mentionnées dans ce rapport sont raisonnables, il n'y a aucune certitude qu'elles soient exactes.



C. EMMETT PEARSON, CA
 Président et Chef de la direction
 Lunetterie New Look inc. et
 Fiduciaire du Fonds de revenu Benvest New Look

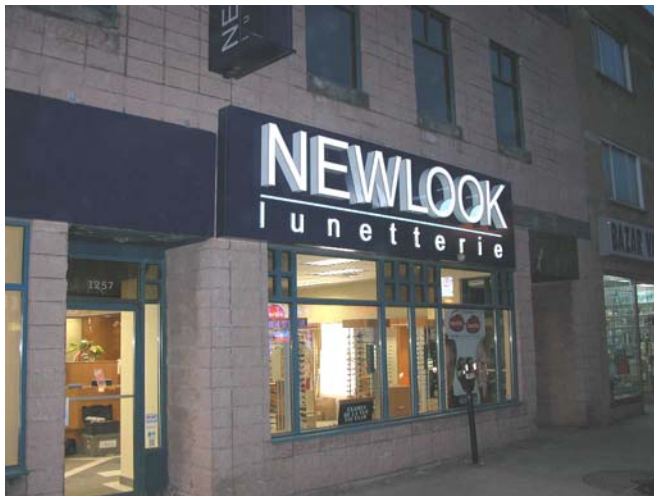
8 mars 2006
 Montréal, Québec



ROCK DANEAU, CA, MBA
 Premier vice-président finances
 et Chef de la direction financière
 Lunetterie New Look inc., administrateur du
 Fonds de revenu Benvest New Look

2006

Succursale Mont-Royal



Ouverte depuis le 15 février 2006, la succursale Mont-Royal, située sur l'avenue Mont-Royal dans le secteur Le Plateau à Montréal, est le 45^{ème} magasin à arborer la bannière New Look.

Avec 19 magasins bien établis dans la région métropolitaine de Montréal, Lunetterie New Look continue son expansion dans le marché Montréalais et affermit encore plus sa position de leader de l'optique au Québec.

États financiers

Pour le trimestre terminé le 31 mars 2006

Résultats et bénéfices non répartis consolidés

Pour le trimestre terminé le 31 mars 2006
En milliers de dollars, à l'exception des montants par part et par action

	Pour les 3 mois se terminant le 31 mars 2006 (Non vérifié) \$	Pour les 3 mois se terminant le 31 mars 2005 (Non vérifié) \$
Produits		
Produits et services d'optique	11 571	10 415
Revenus d'honoraires, intérêts et autres	266	242
	11 837	10 657
Coût des produits vendus et frais d'exploitation, de vente et d'administration	10 030	9 121
Bénéfice avant les éléments ci-dessous	1 807	1 536
Amortissement	644	462
Frais financiers (note 4)	135	135
	779	597
Bénéfice avant les éléments suivants	1 028	939
Gain (perte) de change	(13)	501
Bénéfice avant impôts et la part des actionnaires sans contrôle	1 015	1 440
Impôts sur les bénéfices	159	455
Bénéfice avant la part des actionnaires sans contrôle	856	985
Part des actionnaires sans contrôle	7	5
Bénéfice net	849	980
Voir les notes 4 et 5 pour d'autres informations sur les résultats consolidés		
Bénéfice net par part ou action		
De base	0,088	0,104
Dilué	0,087	0,101
Nombre moyen pondéré de parts et d'actions échangeables en circulation (actions ordinaires de série A en 2005)		
De base	9 639 877	9 387 199
Dilué	9 760 235	9 738 782
Bénéfices non répartis consolidés		
	Pour les 3 mois se terminant le 31 mars 2006 (Non vérifié) \$	Pour les 3 mois se terminant le 31 mars 2005 (Non vérifié) \$
Solde au début	944	3 986
Bénéfice net	849	980
Distributions	(680)	
Dividendes	(365)	
Solde à la fin	748	4 966

Les notes font partie intégrante des états financiers consolidés

En milliers de dollars

	Pour les 3 mois se terminant le 31 mars 2006 (Non vérifié) \$	Pour les 3 mois se terminant le 31 mars 2005 (Non vérifié) \$
ACTIVITÉS D'EXPLOITATION		
Bénéfice net	849	980
Éléments hors caisse :		
Part des actionnaires sans contrôle	7	5
Amortissement	644	462
Amortissement des avantages incitatifs reportés et variation de la provision pour loyer futur	34	(24)
Rémunération sous forme d'options	19	
Impôts futurs	46	(66)
Perte (gain) de change non réalisé sur les actifs monétaires	(15)	35
Variation des éléments hors caisse du fonds de roulement	619	1 335
Variation des comptes débiteurs à long terme	(95)	99
Flux de trésorerie liés aux activités d'exploitation	2 108	2 826
ACTIVITÉS D'INVESTISSEMENT		
Avances	7	(150)
Acquisition d'immobilisations corporelles	(1 359)	(1 122)
Acquisition d'autres actifs	(78)	27
Flux de trésorerie liés aux activités d'exploitation	(1 430)	(1 245)
ACTIVITÉS DE FINANCEMENT		
Variation des emprunts bancaires	(1 150)	(50)
Remboursement de la dette à long terme	(278)	(295)
Remboursement des débiteurs		(616)
Incitatifs à la location	136	
Émission de parts à des détenteurs d'options	102	116
Distributions et dividendes	(1 117)	
Flux de trésorerie liés aux activités de financement	(2 307)	(845)
Diminution nette des espèces et quasi-espèces	(1 629)	736
Espèces et quasi-espèces au début	2 582	8 149
Espèces et quasi-espèces à la fin	953	8 885

Les notes font partie intégrante des états financiers consolidés

Bilans consolidés

En milliers de dollars

	31 mars 2006 (Non vérifié) \$	31 décembre 2005 (Vérifié) \$
ACTIF		
Actifs à court terme		
Espèces et quasi-espèces	953	2 582
Débiteurs	1 206	1 317
Produit entiercé de la vente d'un placement de portefeuille (note 10)	3 454	3 451
Stocks	5 402	5 028
Frais payés d'avance	379	425
Total des actifs à court terme	11 394	12 803
Avances	3 798	3 686
Immobilisations corporelles	10 761	9 972
Nom commercial	2 500	2 500
Écart d'acquisition	5 854	5 854
Autres actifs	596	592
Impôts futurs	217	270
	35 120	35 677
PASSIF		
Passifs à court terme		
Emprunts bancaires		1 150
Créditeurs et frais courus	7 494	6 803
Distributions et dividendes à payer	343	415
Impôts sur les bénéfices à payer	265	120
Versements sur la dette à long terme	1 208	1 299
Total des passifs à court terme	9 310	9 787
Dette à long terme	3 074	3 249
Incitatifs à la location reportés et provision pour loyer futur	835	665
	13 219	13 701
CAPITAUX PROPRES		
Parts du Fonds (note 6)	11 478	11 361
Actions échangeables	8 663	8 663
Surplus d'apport (note 7)	1 012	1 008
Bénéfices non répartis	748	944
	21 901	21 976
	35 120	35 677

Les notes font partie intégrante des états financiers consolidés

Pour le trimestre terminé le 31 mars 2006
 En milliers de dollars, à l'exception des montants par part et par action

1. STATUTS ET ACTIVITÉS

Le Fonds de revenu Benvest New Look (le «Fonds») est une fiducie à capital variable et à but restreint non constituée en société et établie en vertu des lois de l'Ontario aux termes d'une déclaration de fiducie datée du 15 mars 2005. Le Fonds a pour but de détenir des titres de Lunetterie New Look inc. («New Look»), une société exerçant ses activités dans le secteur des services de l'optique.

Depuis le 1er mai 2005, New Look est la société exploitante remplaçant Benvest Capital inc. («Benvest») et Lunetterie New Look International inc. Le Fonds est demeuré inactif jusqu'à cette date.

2. Réorganisation

Dans le cadre d'un plan d'arrangement complété le 1 mai 2005, les actionnaires de Benvest ont transféré, à parité numérique, leurs actions ordinaires au Fonds en contrepartie de parts. Certains ont choisi de transférer, à parité numérique, leurs actions ordinaires à New Look AcquisitionCo inc. («Aco»), une filiale en propriété exclusive du Fonds, en contrepartie d'actions échangeables en parts du Fonds.

Au terme de l'arrangement, New Look est devenue l'entité résultant de la fusion de Benvest, de Aco et de deux sociétés de portefeuille.

Les options sur actions accordées par Benvest ont été remplacées par des options sur parts du Fonds, assorties des mêmes modalités et conditions que les options originales.

3. Présentation des états financiers

Le Fonds est la continuation de Benvest selon la méthode de continuité des intérêts communs et, par conséquent, les chiffres comparatifs des présents états financiers couvrant une période antérieure au 1 mai 2005 sont ceux de Benvest.

Les présents états financiers consolidés intermédiaires et non vérifiés ont été préparés par le Fonds conformément aux principes comptables généralement reconnus pour les états financiers intermédiaires. Ils ne comprennent pas toute l'information ni toutes les notes exigées pour des états financiers annuels. Ils devraient donc être lus à la lumière des états financiers consolidés et vérifiés du Fonds pour l'exercice terminé le 31 décembre 2005.

Les présents états financiers consolidés intermédiaires ont également été préparés conformément aux conventions comptables décrites dans les états financiers consolidés vérifiés du Fonds pour l'exercice terminé le 31 décembre 2005.

4. Frais financiers

	2006	2005
	\$	\$
Intérêts sur les débetures		29
Intérêts sur la dette à long terme	105	104
Intérêts sur les emprunts bancaires	19	
Autres frais financiers	11	2
	135	135

5. Information sur les résultats consolidés

	2005	2004
	\$	\$
Amortissement des immobilisations corporelles	570	417
Amortissement des autres actifs	74	45
Revenus d'intérêts sur les placements temporaires et le produit entiercé	32	14
Revenus d'intérêts sur le placement de portefeuille	96	99
Revenus d'intérêts sur les prêts consentis à des membres de la direction ou à des entités liées à des membres de la direction		8
Rémunération sous forme d'options	19	233

6. Parts du Fonds

	Nombre	\$
Solde au 31 décembre 2005	5 424 335	11 361
Émises suite à l'exercice d'options	29 000	
Portion payée en espèces, prix moyen de 3,51 \$ par part		102
Portion transférée du surplus d'apport ^(a)		15
	5 453 335	11 478

(a) La portion transférée du surplus d'apport correspond au coût de rémunération à base d'actions porté au surplus d'apport lorsque les droits liés aux options ont été acquis par les bénéficiaires.

Notes aux états financiers consolidés

Pour le trimestre terminé le 31 mars 2006
 En milliers de dollars, à l'exception des montants par part et par action

7. Surplus d'apport

	\$
Solde au 31 décembre 2005	1 008
Rémunération sous forme d'options	19
Transfert au capital versé des parts (note 6)	(15)
Solde au 31 mars 2006	1 012

Un coût de rémunération de 19 \$ a été inscrit par suite de l'attribution en 2005 d'options dont les droits sont devenus acquis au cours de l'exercice terminé le 31 mars 2006. Le montant correspond à la juste valeur des options lors de leur attribution, estimée selon le modèle de Black et Scholes.

8. Régime d'options du Fonds

La variation du nombre d'options en cours est présentée ci-dessous :

	Nombre	Prix moyen pondéré \$
En cours au 31 décembre 2005	449 000	3,60
Exercées	29 000	3,51
En cours au 31 mars 2006	420 000	3,61
Options pouvant être exercées au 31 mars 2006	399 999	3,54

9. Informations sectorielles

Le Fonds compte deux secteurs isolables, soit les produits et services d'optique et les autres services. Le secteur des produits et services de l'optique comprend la vente de montures ophtalmiques, de verres, et de produits et services connexes. L'autre secteur se rapporte au placement de portefeuille résiduel détenu pour la revente et au produit entiercé de la vente d'un placement de portefeuille.

La composition des secteurs isolables utilisée par le Fonds, au cours du trimestre terminé le 31 mars 2006, a changé comparativement à celle utilisée précédemment par Benvest. Les valeurs comparables ont été retraitées en conséquence.

	2006		
	Optique	Autre	Total
Produits	11 678	120	11 798
BAIIA (a)	1 682	105	1 787

	2005 Retraité		
	Optique	Autre	Total
Produits	10 558	99	10 657
BAIIA (a)	1 454	82	1 536

(a) Bénéfice avant amortissement, frais financiers, gain et perte de change, impôts et la part des actionnaires sans contrôle.

10. Événements postérieurs à la date du bilan

En mai 2006, le Fonds prévoit encaisser un montant minimum de 2,6 million \$ (2,2 millions \$ US) sur un total de 3,5 millions \$ (3 millions \$ US) du produit entiercé de la vente d'un placement de portefeuille en 2004. Le solde demeure entiercé pendant la révision et la négociation de certaines réclamations potentielles. En date du 8 mai 2006, il est impossible d'en connaître le dénouement. La direction s'attend toutefois à ce que les réclamations soient inférieures au montant retenu.

Le 19 avril 2006, le Fonds a annoncé une distribution de 0,0416 \$ par part pour le mois d'avril et New Look a annoncé un dividende de 0,0277 \$ par action échangeable pour le même mois. La distribution et le dividende sont payables le 19 mai 2006.

Dirigeants et administrateurs

W. John Bennett
Président du conseil
Fonds de revenu Benvest New Look inc.
et Lunetterie New Look inc.

C. Emmett Pearson
Président et Chef de la direction
Lunetterie New Look inc.
Fiduciaire de
Fonds de revenu Benvest New Look

Rock Daneau
Premier vice-président Finances et
Chef de la direction financière
Lunetterie New Look inc.

Martial Gagné
Premier vice-président
Exploitation et Mise en marché
Lunetterie New Look inc.

Mario Pageau
Vice-président
Laboratoire et Centre de distribution
Lunetterie New Look inc.

Caroline Rouleau
Vice-présidente
Services professionnels et
Ressources humaines
Lunetterie New Look inc.

Administrateurs externes

Richard Cherney
Secrétaire
Fonds de revenu Benvest New Look
et Lunetterie New Look inc.
Associé directeur
Davies Ward Phillips & Vineberg

William Cleman
Vice-président du conseil
Fonds de revenu Benvest New Look
et Lunetterie New Look inc.
Consultant entreprise de gestion
Cleman Consulting inc.

Paul S. Echenberg
Président et Chef de la direction
Shroders Associate Canada

William R. Ferguson
Président
Fondation Eric T. Webster

Coordonnées

Siège Social

1, Place Ville-Marie, bureau 3438
Montréal (Québec) H3B 3N6
Tél. : (514) 877-4299
Téléc. : (514) 876-3956
Site Internet : www.newlook.ca

Demandes de renseignements

Lise Melanson
Tél : (514) 877-4299
Téléc. : (514) 876-3956
Courriel : l.melanson@benvest.com

Le 1^{er} mai 2005, Benvest Capital inc. a été converti en une fiducie de revenu portant le nom Fonds de revenu Benvest New Look, dont le but est de détenir des titres de Lunetterie New Look inc. («New Look»). New Look, une société de premier plan dans le secteur des services optiques active dans l'est du Canada, présente un potentiel de croissance fondé sur les tendances démographiques et la consolidation du secteur des services optiques au Canada. Au 31 mars 2006, 5 453 335 parts du Fonds sont émises et en circulation; les parts se transigent à la Bourse de Toronto (BCI.UN). De plus, 4 196 864 actions échangeables émises par New Look sont également en circulation. Au 31 mars 2006, ces actions, qui ne sont inscrites à aucune bourse et qui ne se transigent pas sur le marché, sont échangeables à parité numérique en parts du Fonds depuis le 1^{er} mai 2006.

