



Rapport trimestriel

Pour le trimestre et la période de six mois
terminés le 30 juin 2006

Message aux porteurs de parts

Résultats du 2^{ème} trimestre terminé le 30 juin 2006

Les revenus du deuxième trimestre de 2006 ont atteint 12,0 millions \$, une augmentation de 17,9% par rapport à l'an passé, alors que le BAIIA (tel que défini dans le *Rapport de gestion*) s'est accru de 41,4% pour atteindre 1,6 millions \$.

Au cours du deuxième trimestre, les ventes des magasins comparables ont augmenté de 9,6% alors que les ventes des nouveaux magasins et les autres revenus ont augmenté de 8,3% par rapport à l'an passé.

Pour la période de six mois terminée le 30 juin 2006, les revenus ont augmenté de 14,4% par rapport à l'an passé pour atteindre 23,8 millions \$, alors que le BAIIA s'est accrue de 27,8% pour atteindre 3,4 millions \$.

Les ventes des magasins comparables au cours de la période de six mois ont été en hausse de 8% alors que les ventes des nouveaux magasins et les autres revenus ont augmenté de 6,4% par rapport à l'an passé.

Le bénéfice avant les éléments non récurrents et les impôts sur les bénéfices pour le deuxième trimestre et la période de six mois de 2006 ont respectivement atteint 769 000 \$ et 1,8 millions \$, comparativement à 634 000 \$ et 1,6 millions \$ en 2005.

Le bénéfice net du deuxième trimestre de la période de six mois ont respectivement été de 628 000 \$ et 1,5 millions \$ (soit 0,064 \$ et 0,151 \$ par part sur une base diluée), comparativement à 508 000 \$ et 1,5 millions \$ (soit 0,053 \$ et 0,155 \$ par part sur une base diluée) pour les périodes correspondantes de l'an passé. Les chiffres de l'an passé comprenaient plusieurs éléments importants non récurrents qui ont favorablement affecté le bénéfice net.

Les faits saillants du trimestre ont été les suivants :

- Trois nouveaux magasins ont été ouverts :
 - St-Romuald (au sud de la ville de Québec),
 - Montréal (Galeries d'Anjou), et
 - Ottawa (Merivale).
- Le magasin de Pointe-Claire a été rénové à la fin du trimestre.
- New Look a encaissé 2,3 millions \$ à même le produit entier suite à la vente de sa participation dans CMN.

New Look comptait 49 magasins au 30 juin 2006 par rapport à 41 un an plus tôt. La société a l'intention d'ouvrir trois nouveaux magasins et d'apporter des rénovations majeures à deux des magasins actuels d'ici la fin de l'année.

Nous sommes satisfaits des résultats initiaux de notre expansion de magasins et de notre programme d'amélioration, de même que de la contribution des 13 magasins, nouveaux ou relocalisés, ouverts au cours de la dernière année. Les nouveaux magasins devraient continuer à s'améliorer au fur et à mesure que nous y développons les services d'optométrie.

L'efficacité générale de notre exploitation a résulté en un meilleur ratio de BAIIA par rapport aux revenus, lequel a augmenté à 13,5% au deuxième trimestre de 2006 par rapport à 11,3% l'année précédente. Pour la période de six mois de 2006, ce ratio est passé à 14,4% comparativement à 12,9% en 2005.

Au cours du deuxième trimestre de 2006, la distribution mensuelle a été de 0,0416 \$ la part (taux annuel de 0,50 \$) pour le mois d'avril ; elle a été augmentée à 0,0458 \$ la part (taux annuel de 0,55 \$) pour les mois de mai et juin. C'est la deuxième augmentation du taux de distribution depuis le début du Fonds en mai 2005 ; elle représente une hausse de 22% par rapport au taux initial.

Au cours de la même période, les porteurs d'actions échangeables ont reçu un dividende par action équivalent au montant de distribution par part, en tenant compte des impôts sur les bénéfices payables par New Look.

New Look continue à mettre l'emphase sur sa stratégie de croissance de sa part de marché par l'ouverture de nouveaux magasins, la rénovation des magasins actuels, l'acquisition de magasins existants si des opportunités se présentent, et l'amélioration de l'efficacité des opérations. Nous croyons que notre succès dépend grandement de la qualité supérieure de nos services et nous travaillons énergiquement pour accroître notre équipe d'optométristes indépendants, d'opticiens et autres professionnels afin de continuer à être un leader dans le service à la clientèle.



W. JOHN BENNETT
Président du conseil et fiduciaire
Fonds de revenu Benvest New Look
Président du conseil et administrateur
Lunetterie New Look Inc.



C. EMMETT PEARSON
Fiduciaire
Fonds de revenu Benvest New Look
Administrateur, président
et Chef de la direction
Lunetterie New Look Inc.

Pour le trimestre et la période de six mois terminés le 30 juin 2006

Faits saillants

En milliers de dollars, sauf les montants par part ou action

	Deuxième trimestre		Année à ce jour	
	2006	2005	2006	2005
Produits	11 976 \$	10 156 \$	23 813 \$	20 820 \$
<i>Croissance</i>	17,9%		14,4%	
<i>Croissance - magasins comparables</i>	9,6%		8,0%	
BAIIA ⁽¹⁾	1 620 \$	1 146 \$	3 427 \$	2 682 \$
<i>Croissance</i>	41,4%		27,8%	
<i>% des produits</i>	13,5%	11,3%	14,4%	12,9%
Bénéfice net	628 \$	508 \$	1 477 \$	1 488 \$
<i>% des produits</i>	5,2%	5,0%	6,2%	7,1%
Bénéfice net par part (dilué)	0,064 \$	0,053 \$	0,151 \$	0,155 \$
Distribution en espèces par part ou action	0,133 \$	0,075 \$	0,258 \$	0,075 \$
Actifs - secteur de l'optique			28 433 \$	28 531 \$
Dettes à long terme			3 825 \$	5 145 \$
Nombre de magasins			49	41

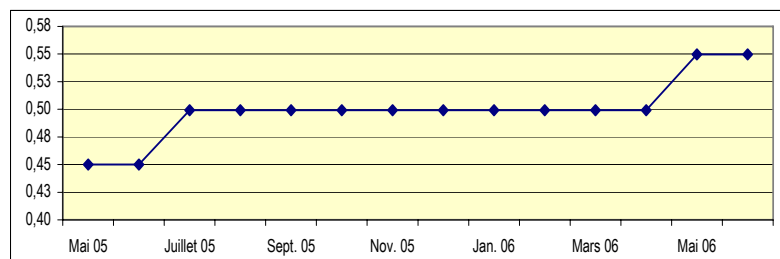
Avant la réalisation de l'arrangement, Benvest était un émetteur assujéti aux obligations d'information continue dont les actions étaient cotées à la Bourse de Toronto. À compter du 1 mai 2005, les parts du Fonds ont remplacé les actions de Benvest à cette bourse.

Les données financières comparatives non vérifiées sont tirées des résultats consolidés des entités remplacées, Benvest et ses filiales, pour les périodes correspondantes de l'année dernière. Cette présentation reflète l'adoption par le Fonds de la méthode comptable dite de la continuité des intérêts communs.

Le présent rapport contient au besoin des énoncés prospectifs, des commentaires et analyses qui sont fournis dans le but d'aider le lecteur à voir l'entreprise du point de vue des dirigeants.

À moins d'indication contraire, l'information financière contenue dans ce rapport est exprimée en dollars canadiens et est établie suivant les principes comptables généralement reconnus («PCGR») au Canada. Vous devriez lire ce rapport à la lumière des états financiers consolidés intermédiaires pour la période terminée le 30 juin 2006 et des états financiers consolidés du Fonds pour l'exercice terminé le 31 décembre 2005.

Distributions mensuelles (sur une base annualisée)



(1) Voir la rubrique BAIIA pour plus de détails.

Contexte

Le rapport de gestion porte sur la situation financière et les résultats d'exploitation du Fonds de revenu Benvest New Look (le «Fonds») et de sa filiale, Lunetterie New Look inc. («New Look»).

Le Fonds a été créé en vertu d'un plan d'arrangement entré en vigueur le 1 mai 2005. Le Fonds possède toutes les actions en circulation de New Look à l'exception des actions échangeables. New Look, une société régie par la *Loi canadienne sur les sociétés par actions*, résulte de la fusion de Benvest Capital inc. («Benvest») et de certaines autres sociétés décrites dans l'arrangement. Les activités de Benvest et de ses filiales antérieures à l'arrangement sont maintenant exercées par le Fonds et New Look.

Des renseignements additionnels sur le Fonds peuvent être obtenus sur le site Web www.newlook.ca. Les documents d'information continue du Fonds et de Benvest, y compris les rapports de gestion annuels et trimestriels, les états financiers annuels et trimestriels, les notices annuelles, les formulaires de procuration, les circulaires d'information et les divers communiqués de presse émis par le Fonds et Benvest sont également disponibles par le truchement du système SEDAR sur le site www.sedar.com.

Notre entreprise

New Look, la filiale exploitante du Fonds, est un chef de file dans l'Est du Canada dans les produits et services de l'optique. Au 30 juin 2006, son réseau comprenait 49 magasins dont 45 sont situées dans les principales villes du Québec, alors que quatre de ces magasins desservent la région d'Ottawa en Ontario. New Look est le seul détaillant en optique dans l'Est du Canada à exploiter un laboratoire de transformation complète des verres, lequel est situé à Ville Saint-Laurent.

Approbaton des états financiers

Les états financiers consolidés intermédiaires du Fonds pour la période terminée le 30 juin 2006 ont été approuvés par les fiduciaires.

2006

Rapport de gestion

Pour le trimestre et la période de six mois terminés le 30 juin 2006

Conventions comptables

Les états financiers consolidés intermédiaires pour la période terminée le 30 juin 2006 sont conformes aux conventions comptables et méthodes d'application décrites dans les états financiers consolidés vérifiés du Fonds pour l'exercice terminé le 31 décembre 2005. Ces conventions et méthodes comprennent la méthode dite de la continuité des intérêts communs, suivant laquelle le Fonds est considéré être la continuation de Benvest de sorte que les données comparatives se rapportent en partie à Benvest et ses filiales.

Revenus tirés des services d'optique

Les revenus tirés des services d'optique pour le trimestre terminé le 30 juin 2006 se sont élevés à 11 679 000 \$ comparativement à 9 945 000 \$ pour le trimestre terminé le 30 juin mars 2005, une augmentation de 17,4%. De cette augmentation, 9,6% est attribuable aux magasins comparables et 7,8% à l'ajout net de huit magasins depuis avril 2005.

Pour la période de six mois terminée le 30 juin 2006, les revenus tirés des services d'optique ont augmenté de 14,2% à 23 250 000 \$ par rapport à 20 364 000 \$ pour la période correspondante de 2005. De cette augmentation, 8,0% est attribuable aux magasins comparables et 6,2% à l'ajout net de huit magasins depuis janvier 2005.

Revenus d'honoraires, intérêts et autres

Les augmentations de revenus d'honoraires, intérêts et autres revenus, aux montants de 86 000 \$ pour le trimestre et de 107 000 \$ pour la période de six mois terminés le 30 juin 2006, sont principalement attribuables à l'enregistrement d'intérêts provenant du produit entiercé de la vente d'un placement de portefeuille.

Coût des produits vendus et frais d'exploitation, de vente et d'administration

Le coût des produits vendus et les frais d'exploitation, de vente et d'administration comprennent les coûts reliés aux produits, les frais du laboratoire, les frais d'exploitation des magasins, de même que les dépenses de marketing et d'administration. Ces dépenses, exprimées en pourcentage des produits totaux, ont diminué au deuxième trimestre de 2006 à 86,5% par rapport à 88,7% en 2005 et pour la période de six mois terminée le 30 juin 2006, elles ont diminué à 85,6% par rapport à 87,1% en 2005.

Ces améliorations sont dues à la réalisation d'économies d'échelle découlant de la croissance des ventes au deuxième trimestre et dans la période de six mois terminée le 30 juin 2006. Les diminutions, en pourcentage des ventes, des salaires et frais d'administration des magasins expliquent la majorité des économies.

BAIIA

Le bénéfice consolidé avant amortissement, frais financiers, frais de la fiducie de revenu, gain et perte de change, impôts et la part des actionnaires sans contrôle («BAIIA») a été de 1 620 000 \$ pour le trimestre terminé le 30 juin 2006, soit une augmentation de 474 000 \$ ou 41,4% par rapport à la période correspondante de l'an passé. Cette amélioration est due à l'augmentation des ventes et de la contribution des magasins

comparables, de même qu'à la contribution additionnelle des nouveaux magasins et au contrôle des dépenses administratives.

Le BAIIA consolidé a été de 3 427 000 \$ pour la période de six mois terminée le 30 juin 2006 par rapport à 2 682 000 \$ pour la période correspondante de l'an passé, une augmentation de 27,8%. Cette augmentation est principalement due à la croissance des ventes mentionnée ci-dessus.

Le BAIIA n'a pas de définition normalisée en vertu des principes comptables généralement reconnus («PCGR») au Canada. Il peut ne pas être comparable à des mesures similaires utilisées par d'autres entreprises. Le Fonds croit que le BAIIA est une mesure financière utile car il constitue le point de départ pour déterminer l'encaisse disponible aux fins de distributions aux porteurs de parts et de dividendes aux porteurs d'actions échangeables. Les investisseurs doivent être conscients que le BAIIA ne doit pas être interprété comme une alternative au bénéfice net, lequel est déterminé selon les PCGR.

Amortissement

Les charges d'amortissement se sont élevées respectivement à 717 000 \$ et 1 361 000 \$ pour le trimestre et la période de six mois terminés le 30 juin 2006, comparativement à 467 000 \$ et 929 000 \$ pour les périodes correspondantes de l'an passé. Les augmentations sont principalement dues à l'ajout de 13 nouveaux magasins, la rénovation majeure de 4 magasins et l'acquisition d'équipement pour le laboratoire depuis janvier 2005.

Frais financiers

Les frais financiers se sont élevés respectivement à 134 000 \$ et 269 000 \$ pour le deuxième trimestre et la période de six mois terminés le 30 juin 2006 par rapport à 45 000 \$ et 180 000 \$ pour les périodes correspondantes de l'an passé. Les frais sont principalement composés d'intérêts sur la dette à long terme. L'économie d'intérêts découlant de la baisse de la dette au cours des deux périodes a été éliminée par la hausse des intérêts payés sur une dette de 3,3 millions \$ CA convertie en dollars US en décembre 2005. Le but de cette conversion était de constituer une opération de couverture contre les fluctuations de change à l'égard des actifs libellés en dollars US.

Gain et perte de change

Des pertes de change se sont élevées respectivement à 54 000 \$ et 67 000 \$ pour le deuxième trimestre et la période de six mois de 2006 par rapport à des gains de 176 000 \$ et 677 000 \$ pour les périodes correspondantes de 2005. Ces gains et pertes reflètent l'impact de la fluctuation du dollar US par rapport au dollar CA sur les actifs nets libellés en dollars US. La valeur du dollar US est passée de 1,163 \$ CA au 31 décembre 2005 à 1,116 \$ CA au 30 juin 2006. Le risque associé aux fluctuations du taux de change a été significativement réduit en 2006 grâce à la conversion en décembre 2005 d'un emprunt à terme de 3,3 million \$ CA en dollar US et à l'utilisation de contrats de change. Au 30 juin 2006, le Fonds avait pour 2 millions \$ d'actifs nets libellés en dollars US.

Pour le trimestre et la période de six mois terminés le 30 juin 2006

Impôts sur les bénéfices

Le Fonds est une fiducie de fonds commun de placement au sens de la *Loi de l'impôt sur le revenu* (Canada) et par conséquent, son revenu n'est pas assujéti à l'impôt dans la mesure où il est distribué aux porteurs de parts.

La charge d'impôts est reliée surtout à New Look pour le trimestre et la période de six mois terminés le 30 juin 2006 et partiellement à Benvest et ses anciennes filiales (dont Lunetterie New Look International inc.) pour les périodes correspondantes de l'an passé. Le taux effectif d'impôts pour la période de six mois terminée le 30 juin 2006 a été de 14%, ce qui reflète l'adoption d'une structure de fiducie de revenu.

Les actifs d'impôts futurs ont augmenté de 53 000 \$ depuis le 30 avril 2006. L'augmentation est principalement attribuable à des pertes fiscales reliées à l'impôt sur les dividendes versés sur les actions échangeables.

Le recouvrement d'impôts dans les périodes correspondantes de 2005 était attribuable à des pertes fiscales.

Bénéfice net

Le bénéfice net a atteint 628 000 \$ et 1 477 000 \$ respectivement pour le deuxième trimestre et la période de six mois terminés le 30 juin 2006, par rapport à 508 000 \$ et 1 488 000 \$ pour les périodes correspondantes de 2005. Dans le deuxième trimestre de 2006, le bénéfice avant les dépenses non-récurrentes liées à la conversion en fiducie de revenu, la perte de change, les impôts et la participation sans contrôle s'est élevé à 769 000 \$ par rapport à 634 000 \$ en 2005, une augmentation de 21%. Pour les six mois de 2006, il était de 1 797 000 \$ par rapport à 1 573 000 \$ en 2005, une augmentation de 14%.

Résumé des résultats trimestriels

Le tableau suivant est un résumé des résultats trimestriels pour la période de 12 mois terminée le 30 juin 2006 comparés aux résultats des trimestres correspondants de la période de 12 mois terminée le 30 juin 2005. Les résultats trimestriels consolidés non vérifiés sont présentés sur la même base que les états financiers consolidés du Fonds pour l'exercice terminé le 31 décembre 2005. Les périodes de trois mois présentées ci-dessous ne correspondent pas nécessairement aux trimestres utilisés dans les rapports publiés antérieurement.

	30 septembre		31 décembre		31 mars		30 juin		12 mois 30 juin	
	2005	2004	2005	2004	2006	2005	2006	2005	2006	2005
Produits	11 218	10 749	11 768	10 049	11 837	10 657	11 976	10 156	46 799	41 611
% des produits annuels	24%	26%	25%	24%	25%	26%	26%	24%	100%	100%
BAlIA	1 749	1 712	1 427	1 235	1 807	1 536	1 620	1 146	6 603	5 629
% des produits	15,6%	15,9%	12,1%	12,3%	15,3%	14,4%	13,5%	11,3%	14,1%	13,5%
Gain (perte) de change	(555)	155	(99)	(17)	(13)	501	(54)	176	(721)	815
Gain net (perte nette) sur les placements de portefeuille			(2 903)	7 776					(2 903)	7 776
Frais de la fiducie de revenu								(1 192)		(1 192)
Bénéfice net (perte nette)	554	831	(2 334)	6 871	849	980	628	508	(303)	9 190
Bénéfice net (perte nette) par part ou action										
De base	0,058	0,089	(0,243)	0,732	0,088	0,104	0,065	0,054	(0,032)	0,979
Dilué(e)	0,057	0,089	(0,243)	0,731	0,087	0,101	0,064	0,053	(0,035)	0,973

Note: Les résultats financiers ci-dessus sont présentés pour fins d'information seulement. Le trimestre terminé le 30 juin 2005 comprend trois mois d'exploitation contrairement aux états financiers intermédiaires produits l'an passé, lesquels comprenaient deux mois d'exploitation, dû à un changement de fin d'exercice.

Liquidités

Les entrées de liquidités provenant des activités d'exploitation ont été de 2 500 000 \$ pour la période de six mois terminée le 30 juin 2006. À l'exclusion de la variation des éléments hors caisse (496,000\$), ces entrées se sont élevées à 2 996 000 \$. La variation des éléments hors caisse comprend une augmentation des stocks en raison de l'ajout de cinq magasins depuis décembre 2005.

En mai 2006, New Look a encaissé 2 342 000 \$ (2 108 000 \$ US) à même un montant de 3 millions \$ US entierc suite à la vente en 2004 d'un placement de portefeuille. Le solde à recevoir, au montant de 994 000 \$ (890 000 \$ US), a été reclassé comme actif à long terme. Il demeure entierc pendant la révision et la négociation de certaines réclamations potentielles. À ce jour, il est impossible d'en connaître le dénouement. La direction s'attend toutefois à ce que les réclamations n'aient pas un impact significatif sur le montant à recevoir.

2006

Rapport de gestion

Pour le trimestre et la période de six mois terminés le 30 juin 2006

Les dépenses en immobilisations se sont élevées respectivement à 1 104 000 \$ et 2 541 000 \$ pour le trimestre et la période de six mois terminés le 30 juin 2006. Ces montants sont reliés à l'ouverture, la relocalisation et la rénovation de magasins de même qu'à l'acquisition de nouvel équipement d'optique.

Le remboursement de la dette à long terme s'est élevé respectivement à 319 000 \$ et 597 000 \$ dans le deuxième trimestre et la période de six mois terminés le 30 juin 2006. De plus, 1 150 000\$ de dette à court terme a été remboursée dans le premier trimestre de 2006.

Le Fonds et la filiale New Look ont versé aux porteurs de parts et d'actions échangeables des distributions et dividendes totalisant respectivement 1 119 000 \$ et 2 236 000 \$ dans le deuxième trimestre et la période de six mois terminés le 30 juin 2006. La distribution et le dividende déclarés pour juin 2006 ont été versés le 20 juillet 2006.

Au 30 juin 2006, les crédits inutilisés disponibles à New Look s'élevaient à 11 million \$.

Les liquidités provenant de l'exploitation, combinées aux espèces et quasi-espèces en main, au produit entiercé de la vente d'un placement de portefeuille et les crédits inutilisés sont jugés suffisants pour satisfaire les

besoins d'exploitation, les dépenses courantes en immobilisations, les dépenses en immobilisations liées à l'expansion, de même que les distributions et dividendes prévus. Au 30 juin 2006, New Look respectait toutes ses obligations découlant des effets à payer et des contrats de location.

Avances et autres créances à une société de portefeuille

Les avances et autres créances (nettes de provisions) à une société de portefeuille, The Fitness Company («TFC»), ont augmenté à 3 317 000 \$ US (3 702 000 \$ CA) au 30 juin 2006 par rapport à 3 006 000 \$ US (3 497 000 \$ CA) au 31 décembre 2005. Ces avances seront exigibles le 29 mars 2009 et les intérêts seront payables annuellement à compter du 30 avril 2007. L'augmentation est attribuable aux intérêts et aux frais de financement courus sur les avances et autres créances de même qu'à une avance additionnelle de 125 000 \$ US.

La participation dans TFC, un placement résiduel lié aux activités antérieures de Benvest à titre de banque d'affaires, est détenue pour la revente et sa valeur a été ramenée à zéro depuis le 31 décembre 2005. Le Fonds a l'intention de vendre sa participation de 80% dans TFC et d'en percevoir les créances.

Pour le trimestre et la période de six mois terminés le 30 juin 2006

Distributions et dividendes sur les actions échangeables

Les distributions déclarées aux porteurs de parts et les dividendes déclarés aux détenteurs d'actions échangeables depuis le 1 mai 2005 ont été comme suit :

En milliers de dollars, à l'exception des montants par part et par action

Période	Date d'inscription	Date de paiement	Distribution par part	Dividende par action échangeable	Distributions et dividendes
Mai 2005	31 mai 2005	20 juin 2005	0,0375 ⁽¹⁾	0,0250	305
Juin 2005	30 juin 2005	20 juillet 2005	0,0375	0,0250	308
Juillet 2005	31 juillet 2005	20 août 2005	0,0416 ⁽²⁾	0,0277	342
Août 2005	31 août 2005	20 septembre 2005	0,0416	0,0277	342
Septembre 2005	30 septembre 2005	20 octobre 2005	0,0416	0,0277	342
Octobre 2005	31 octobre 2005	18 novembre 2005	0,0416	0,0277	342
Novembre 2005	30 novembre 2005	20 décembre 2005	0,0416	0,0277	342
Décembre 2005	31 décembre 2005	30 janvier 2006	0,0416	0,0450 ⁽³⁾	415
Total pour 8 mois			0,3246	0,2335	2 737
Janvier 2006	31 janvier 2006	20 février 2006	0,0416	0,0277	343
Février 2006	28 février 2006	20 mars 2006	0,0416	0,0277	343
Mars 2006	31 mars 2006	20 avril 2006	0,0416	0,0277	343
Avril 2006	30 avril 2006	19 mai 2006	0,0416	0,0277	343
Mai 2006	31 mai 2006	20 juin 2006	0,0458 ⁽⁴⁾	0,0439 ⁽³⁾	434
Juin 2006	30 juin 2006	20 juillet 2006	0,0458	0,0344	395
Total pour 6 mois			0,2580	0,1891	2 201
Total pour 3 mois			0,1332	0,1060	1 172

(1) Sur une base annuelle, cela correspond à une distribution de 0,45 \$ par part.

(2) Sur une base annuelle, cela correspond à une distribution de 0,50 \$ par part.

(3) Les dividendes déclarés pour mai 2005 et avril 2006 comprennent un ajustement pour assurer une juste équivalence de rendement entre les parts du Fonds et les actions échangeables de New Look, prenant compte de l'impôt sur les bénéfices des sociétés. Il est prévu qu'un autre ajustement sera fait pour décembre 2005.

(4) Sur une base annuelle, cela correspond à une distribution de 0,55 \$ par part.

Le dividende en espèces sur les actions échangeables correspond à la distribution déclarée sur les parts, moins tout impôt que doit payer New Look relativement à un tel dividende (le montant du dividende a été estimé aux deux tiers du montant de distribution par part).

Le Fonds a l'intention de verser des distributions mensuelles conformément à la politique annoncée dans la circulaire d'information relative au plan d'arrangement datée du 21 mars 2005, mais il n'y a aucune garantie qu'une distribution sera faite chaque mois dans le futur puisque cette décision est prise chaque mois seulement.

Mise en garde concernant les énoncés prospectifs

Ce rapport contient des énoncés prospectifs, lesquels impliquent des risques connus et inconnus, des incertitudes et d'autres facteurs faisant en

sorte que les résultats ou les faits réels pourraient différer sensiblement de ceux prévus. Bien que la direction croie que les attentes mentionnées dans ce rapport sont raisonnables, il n'y a aucune certitude qu'elles soient exactes.

Perspectives

New Look s'est engagé à ouvrir six nouveaux magasins dans les 16 prochains mois. D'autres projets sont aussi analysés. Des rénovations et des relocalisations de magasins actuels sont également planifiées. L'acquisition d'un équipement de laboratoire révolutionnaire a été autorisée. La direction s'attend à ce que ces investissements additionnels augmenteront le bénéfice.

9 août 2006

États financiers

Pour le trimestre et la période de six mois
terminés le 30 juin 2006

Résultats et bénéfices non répartis consolidés

En milliers de dollars, à l'exception des montants par part et par action

	3 mois se terminant le 30 juin		6 mois se terminant le 30 juin	
	2006	2005	2006	2005
	\$	\$	\$	\$
Produits				
Produits et services d'optique	11 679	9 945	23 250	20 364
Revenus d'honoraires, intérêts et autres	297	211	563	456
	11 976	10 156	23 813	20 820
Coût des produits vendus et frais d'exploitation, de vente et d'administration	10 356	9 010	20 386	18 138
Bénéfice avant les éléments ci-dessous	1 620	1 146	3 427	2 682
Amortissement	717	467	1 361	929
Frais financiers (note 4)	134	45	269	180
	851	512	1 630	1 109
Bénéfice avant les éléments suivants	769	634	1 797	1 573
Gain (perte) de change	(54)	176	(67)	677
Bénéfice avant impôts et la part des actionnaires sans contrôle	715	(382)	1 730	1 058
Impôts sur les bénéfices (recouvrement)	80	(883)	239	(428)
Bénéfice avant la part des actionnaires sans contrôle	635	501	1 491	1 486
Part des actionnaires sans contrôle	7	(7)	14	(2)
Bénéfice net	628	508	1 477	1 488
Voir la note 5 pour d'autres informations sur les résultats consolidés				
Bénéfice net par part ou action				
De base	0,065	0,054	0,153	0,158
Dilué	0,064	0,053	0,151	0,155
Nombre moyen pondéré de parts et d'actions échangeables en circulation (actions ordinaires avant le 1 mai 2005)				
De base	9 653 038	9 482 100	9 646 334	9 434 912
Dilué	9 799 116	9 589 592	9 771 853	9 587 432
Bénéfices non répartis consolidés				
	3 mois se terminant le 30 juin		6 mois se terminant le 30 juin	
	2006	2005	2006	2005
	\$	\$	\$	\$
Solde au début	748	4 966	944	3 986
Bénéfice net	628	508	1 477	1 488
Distributions	(728)	(403)	(1 408)	(403)
Dividendes	(444)	(210)	(809)	(210)
Solde à la fin	204	4 861	204	4 861

Les notes font partie intégrante des états financiers consolidés

Flux de trésorerie consolidés

En milliers de dollars

	3 mois se terminant le 30 juin		6 mois se terminant le 30 juin	
	2006	2005	2006	2005
	\$	\$	\$	\$
ACTIVITÉS D'EXPLOITATION				
Bénéfice net	628	508	1 477	1 488
Éléments hors caisse				
Part des actionnaires sans contrôle	7	(7)	14	(2)
Amortissement	717	467	1 361	929
Amortissement des incitatifs à la location reportés et variation des loyers reportés	127	(21)	161	(45)
Rémunération sous forme d'options	7	233	26	233
Impôts futurs	(11)	221	35	155
Perte (gain) de change sur actifs monétaires à long terme	149	(228)	134	(193)
Variation d'éléments du fonds de roulement	(1 115)	(1 627)	(496)	(292)
Variation des débiteurs à long terme	(117)	(260)	(212)	(161)
Flux de trésorerie liés aux activités d'exploitation	392	(714)	2 500	2 112
ACTIVITÉS D'INVESTISSEMENT				
Encaissement du produit entiercé	2 342		2 342	
Avances	(145)	91	(138)	(59)
Acquisition d'immobilisations corporelles	(1 010)	(1 274)	(2 369)	(2 396)
Acquisition d'autres actifs	(94)	(376)	(172)	(349)
Flux de trésorerie liés aux activités d'investissement	1 093	(1 559)	(337)	(2 804)
ACTIVITÉS DE FINANCEMENT				
Variation des emprunts bancaires			(1 150)	(50)
Remboursement de la dette à long terme	(319)	(388)	(597)	(683)
Remboursement des débetures		(1 227)		(1 843)
Incitatifs à la location	175		311	116
Émission de parts à des détenteurs d'options		627	102	627
Distributions et dividendes payés	(1 119)	(305)	(2 236)	(305)
Impôts futurs liés aux dividendes sur actions échangeables (note 7)	(102)		(102)	
Flux de trésorerie liés aux activités de financement	(1 365)	(1 293)	(3 672)	(2 138)
Augmentation (diminution) nette des espèces et quasi-espèces	120	(3 566)	(1 509)	(2 830)
Espèces et quasi-espèces au début	953	8 885	2 582	8 149
Espèces et quasi-espèces à la fin	1 073	5 319	1 073	5 319

Les notes font partie intégrante des états financiers consolidés

En milliers de dollars

	30 juin 2006 (Non vérifié) \$	30 avril 2005 (Vérifié) \$
ACTIF		
Actifs à court terme		
Espèces et quasi-espèces	1 073	2 582
Débiteurs	1 066	1 317
Produit entiercé de la vente d'un placement de portefeuille (note 6)		3 451
Stocks	5 637	5 028
Frais payés d'avance	481	425
Total des actifs à court terme	8 257	12 803
Avances et autres débiteurs	3 891	3 686
Produit entiercé de la vente d'un placement de portefeuille (note 6)	994	
Immobilisations corporelles	11 138	9 972
Nom commercial	2 500	2 500
Écart d'acquisition	5 854	5 854
Autres actifs	606	592
Impôts futurs	323	270
	33 563	35 677
PASSIF		
Passifs à court terme		
Emprunts bancaires		1 150
Créditeurs et frais courus	6 841	6 803
Distributions et dividendes à payer	396	415
Impôts sur les bénéfices à payer		120
Versements sur la dette à long terme	1 144	1 299
Total des passifs à court terme	8 381	9 787
Dette à long terme	2 681	3 249
Incitatifs à la location reportés et loyers reportés	1 137	665
	12 199	13 701
CAPTAUX PROPRES		
Parts (note 8)	11 567	11 361
Actions échangeables (note 8)	8 574	8 663
Surplus d'apport (note 9)	1 019	1 008
Bénéfices non répartis	204	944
	21 364	21 976
	33 563	35 677

Les notes font partie intégrante des états financiers consolidés

Notes aux états financiers consolidés

Pour le trimestre et la période de six mois terminés le 30 juin 2006
 En milliers de dollars, à l'exception des montants par part, action et option

1. Status et activités

Le Fonds de revenu Benvest New Look (le «Fonds») est une fiducie à capital variable et à but restreint non constituée en société et établie en vertu des lois de l'Ontario aux termes d'une déclaration de fiducie datée du 15 mars 2005. Le Fonds a pour but de détenir des titres de Lunetterie New Look inc. («New Look»), une société exerçant ses activités dans le secteur des services de l'optique.

Depuis le 1er mai 2005, New Look est la société exploitante remplaçant Benvest Capital inc. («Benvest») et Lunetterie New Look International inc. Le Fonds est demeuré inactif jusqu'à cette date.

2. Réorganisation

Dans le cadre d'un plan d'arrangement complété le 1 mai 2005, les actionnaires de Benvest ont transféré, à parité numérique, leurs actions ordinaires au Fonds en contrepartie de parts. Certains ont choisi de transférer, à parité numérique, leurs actions ordinaires à New Look AcquisitionCo inc. («Aco»), une filiale en propriété exclusive du Fonds, en contrepartie d'actions échangeables en parts du Fonds.

Au terme de l'arrangement, New Look est devenue l'entité résultant de la fusion de Benvest, de Aco et de deux sociétés de portefeuille.

Les options sur actions accordées par Benvest ont été remplacées par des options sur parts du Fonds, assorties des mêmes modalités et conditions que les options originales.

3. Présentation des états financiers

Le Fonds est la continuation de Benvest selon la méthode de continuité des intérêts communs et, par conséquent, les chiffres comparatifs des présents états financiers couvrant une période antérieure au 1 mai 2005 sont ceux de Benvest. Les chiffres comparatifs correspondent aux périodes de trois mois et de six mois terminées le 30 juin 2005, alors que les états financiers publiés pour la période terminée le 30 juin 2005 couvraient deux mois d'exploitation, en raison d'un changement de fin d'exercice.

Les présents états financiers consolidés intermédiaires et non vérifiés ont été préparés par le Fonds conformément aux principes comptables généralement reconnus pour les états financiers intermédiaires. Ils ne comprennent pas toute l'information ni toutes les notes exigées pour des états financiers annuels. Ils devraient donc être lus à la lumière des états financiers consolidés et vérifiés du Fonds pour l'exercice terminé le 31 décembre 2005.

Les présents états financiers consolidés intermédiaires ont également été préparés conformément aux conventions comptables décrites dans les états financiers consolidés vérifiés du Fonds pour l'exercice terminé le 31 décembre 2005.

4. Frais financiers

	3 mois		6 mois	
	2006	2005	2006	2005
	\$	\$	\$	\$
Intérêts sur les débetures		8		37
Intérêts sur la dette à long terme	101	72	206	175
Intérêts sur les emprunts bancaires	11	6	30	6
Autres frais financiers	22	(41)	33	(38)
	134	45	269	180

5. Information sur les résultats consolidés

	3 mois		6 mois	
	2006	2005	2006	2005
	\$	\$	\$	\$
Perte (gain) de change lié au coût des marchandises vendues	(8)	1	(8)	1
Amortissement des immobilisations corporelles	633	418	1 203	835
Amortissement des autres actifs	84	49	158	94
Revenu d'intérêts sur les placements temporaires	6	33	17	47
Revenu d'intérêts sur le placement de portefeuille et le produit entiercé	201	63	317	161
Revenus d'intérêts sur les prêts consentis à des membres de la direction ou à des entités liées à des membres de la direction	1	3	1	11
Rémunération sous forme d'options	7	233	26	233

Pour le trimestre et la période de six mois terminés le 30 juin 2006

En milliers de dollars, à l'exception des montants par part, action et option

6. Produit entiercé de la vente d'un placement de portefeuille

En mai 2006, New Look a encaissé 2,342 \$ (2,108 \$ US) à même le produit entiercé de 3,451 \$ (2,999 \$ US) suite à la vente d'un placement de portefeuille en 2004. Le solde de 994 \$ (890 \$ US) demeure entiercé pendant la révision et la négociation de certaines réclamations potentielles. En date du 9 août 2006, il est impossible d'en connaître le dénouement. La direction s'attend toutefois à ce que les réclamations n'aient pas un impact significatif sur le montant à recevoir.

7. Impôts sur les bénéfices

Les composantes de la charge d'impôts sur les bénéfices sont les suivantes:

	3 mois		6 mois	
	2006	2005	2006	2005
	\$	\$	\$	\$
Impôts exigibles	91	(689)	204	(183)
Impôts futurs	(11)	(194)	35	(245)
	80	(883)	239	(428)

Les composantes de l'impôt sur les dividendes imputé aux bénéfices non répartis sont les suivantes:

	3 mois		6 mois	
	2006	2005	2006	2005
	\$	\$	\$	\$
Impôts exigibles	102		102	
Impôts futurs	(102)		(102)	
	-		-	

Les impôts exigibles correspondent à l'impôt payé sur les dividendes qui n'est pas compensé par une réduction correspondante de l'impôt sur les bénéfices.

8. Parts du Fonds et actions échangeables

	Parts		Actions échangeables	
	Nombre	\$	Nombre	\$
Solde au 31 décembre 2005	5 424 335	11 361	4 196 864	8 663
Émises suite à l'exercice d'options	29 000			
Portion payée en espèces, prix moyen de 3,51 \$		102		
Portion transférée du surplus d'apport ^(a)		15		
Actions échangées contre des parts	43 060	89	(43 060)	(89)
Balance at June 30, 2006	5 496 395	11 567	4 153 804	8 574

(a) La portion transférée du surplus d'apport correspond au coût de rémunération sous forme d'options porté au surplus d'apport lorsque les droits liés aux options ont été acquis par les bénéficiaires.

9. Surplus d'apport

	\$
Solde au 31 décembre 2005	1 008
Rémunération sous forme d'options	26
Transfert au capital versé des parts (note 8)	(15)
Solde au 30 juin 2006	1 019

Un coût de rémunération de 26 \$ a été inscrit pour refléter les droits acquis en 2006 suite à l'attribution d'options.

10. Régime d'options du Fonds

La variation du nombre d'options en cours est présentée ci-dessous :

	Nombre	Prix moyen pondéré
		\$
En cours au 31 décembre 2005	449 000	3,60
Attribuées	31 000	5,10
Exercées	(29 000)	3,51
En cours au 30 juin 2006	451 000	3,71
Options pouvant être exercées au 30 juin 2006	410 333	3,58

Notes aux états financiers consolidés

Pour le trimestre et la période de six mois terminés le 30 juin 2006
En milliers de dollars, à l'exception des montants par part, action et option

Au cours du trimestre terminé le 30 juin 2006, le Fonds a attribué un total de 31 000 options à un prix d'exercice de 5,10 \$ et dont les droits sont acquis comme suit : un tiers après la date d'attribution, un autre tiers à la fin de la première année et le reste à la fin de la deuxième année. La juste valeur des options attribuées est estimée selon le modèle de Black et Scholes d'après les hypothèses suivantes :

Durée prévue (nombre de mois)	36
Volatilité prévue	35 %
Taux d'intérêt sans risque	4 %
Distributions prévues	\$ 0,55

La valeur moyenne des options attribuées a été établie à 0,55 \$ l'option. Un coût de rémunération de 7 \$ a été inscrit pour le trimestre terminé le 30 juin 2006 suite de l'attribution de ces options.

11. Informations sectorielles

Le Fonds compte deux secteurs isolables, soit les produits et services d'optique et les autres services. Le secteur des produits et services de l'optique comprend la vente de montures ophtalmiques, de verres, et de produits et services connexes. L'autre secteur se rapporte au placement de portefeuille résiduel détenu pour la revente et au produit entiercé de la vente d'un placement de portefeuille.

La composition des secteurs isolables utilisée par le Fonds, au cours du trimestre et de la période de six mois terminés le 30 juin 2006, a changé comparativement à celle utilisée précédemment par Benvest. Les valeurs comparables ont été retraitées en conséquence.

	3 mois se terminant le 30 juin 2006		
	Optique \$	Autre \$	Total \$
Produits	11 775	201	11 976
BAIIA ^(a)	1 426	194	1 620

	3 mois se terminant le 30 juin 2006		
	Optique \$	Autre \$	Total \$
Produits	10 093	63	10 156
BAIIA ^(a)	1 089	57	1 146

	6 mois se terminant le 30 juin 2006		
	Optique \$	Autre \$	Total \$
Produits	23 496	317	23 813
BAIIA ^(a)	3 133	294	3 427

	6 mois se terminant le 30 juin 2006		
	Optique \$	Autre \$	Total \$
Produits	20 659	161	20 820
BAIIA ^(a)	2 543	139	2 682

(a) Bénéfice avant amortissement, frais financiers, gain et perte de change, frais de la fiducie de revenu, impôts et la part des actionnaires sans contrôle.

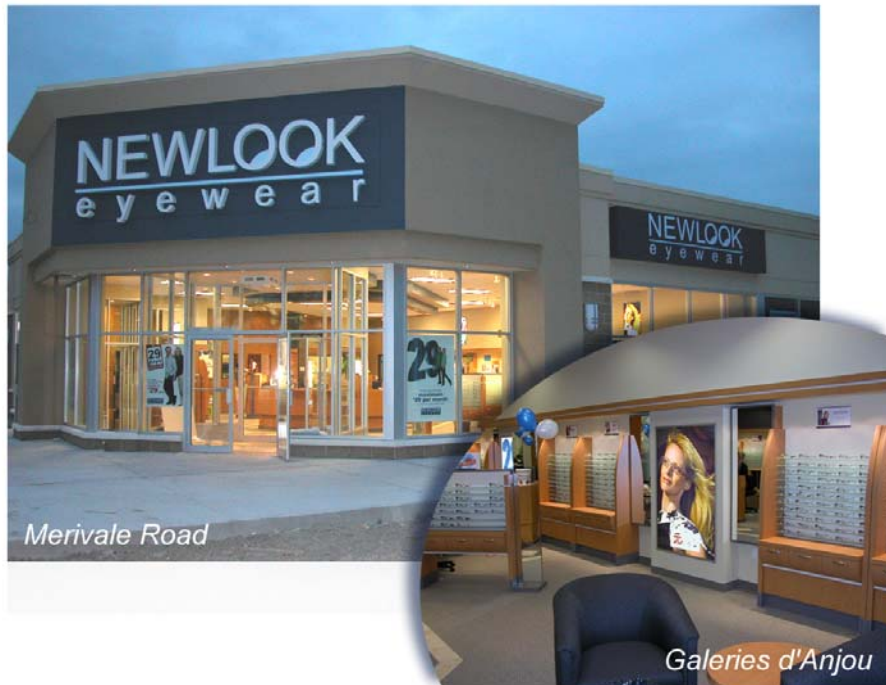
Les actifs sectoriels étaient comme suit :

	Optique \$	Autre \$	Total \$
30 juin 2006	28 433	5 130	33 563
31 décembre 2005	28 729	6 948	35 677

12. Événements postérieurs à la date du bilan

Le 19 juillet 2006, le Fonds a annoncé une distribution de 0,0458 \$ par part pour le mois de juillet et New Look a annoncé un dividende de 0,0342 \$ par action échangeable pour le même mois. La distribution et le dividende sont payables le 18 août 2006.

47... 48... 49...



Lunetterie New Look poursuit son expansion. Avec l'ouverture de son 47^e magasin au Méga-Centre Rive-Sud à St-Romuald dans la grande région de Québec, et du 48^e magasin aux Galeries d'Anjou à Montréal, New Look impose de plus en plus sa bannière au Québec. Et la région d'Ottawa n'est pas en reste avec l'ouverture récente du magasin sur Merivale Road, portant ainsi le nombre de magasins à 49.

Et ce n'est pas fini !

Lunetterie New Look frappera encore un grand coup cet automne en célébrant l'ouverture de son **50^e** magasin au Complexe Angrignon à Ville Lasalle.

Dirigeants et administrateurs

W. John Bennett

Président du conseil
Fonds de revenu Benvest New Look inc.
et Lunetterie New Look inc.

C. Emmett Pearson

Président et Chef de la direction
Lunetterie New Look inc.
Fiduciaire de
Fonds de revenu Benvest New Look

Rock Daneau

Premier vice-président Finances et
Chef de la direction financière
Lunetterie New Look inc.

Martial Gagné

Premier vice-président
Exploitation et Mise en marché
Lunetterie New Look inc.

Mario Pageau

Vice-président
Laboratoire et Centre de distribution
Lunetterie New Look inc.

Caroline Rouleau

Vice-présidente
Services professionnels et
Ressources humaines
Lunetterie New Look inc.

Administrateurs externes

Richard Cherney

Secrétaire
Fonds de revenu Benvest New Look et
Lunetterie New Look inc.
Associé directeur
Davies Ward Phillips & Vineberg

William Cleman

Vice-président du conseil
Fonds de revenu Benvest New Look et
Lunetterie New Look inc.
Consultant entreprise de gestion
Cleman Consulting inc.

Paul S. Echenberg

Président et Chef de la direction
Shroders Associate Canada

William R. Ferguson

Président
Fondation Eric T. Webster



Coordonnées

Siège Social

1, Place Ville-Marie, bureau 3438
Montréal (Québec) H3B 3N6
Tél. : (514) 877-4299
Télééc. : (514) 876-3956
Site Internet : www.newlook.ca

Demandes de renseignements

Lise Melanson
Tél. : (514) 877-4299
Télééc. : (514) 876-3956
Courriel : lmelanson@benvest.com

Le 1^{er} mai 2005, Benvest Capital inc. a été converti en une fiducie de revenu portant le nom Fonds de revenu Benvest New Look, dont le but est de détenir des titres de Lunetterie New Look inc. («New Look»). New Look, une société de premier plan dans le secteur des services optiques active dans l'est du Canada, présente un potentiel de croissance fondé sur les tendances démographiques et la consolidation du secteur des services optiques au Canada. Au 30 juin 2006, 5 496,395 parts du Fonds sont émises et en circulation; les parts se transigent à la Bourse de Toronto (BCI.UN). De plus, 4 153 804 actions échangeables émises par New Look sont également en circulation. Ces actions, qui ne sont inscrites à aucune bourse et qui ne se transigent pas sur le marché, sont échangeables à parité numérique en parts du Fonds depuis le 1^{er} mai 2006.